

Culligan™



Acqua da bere

Click & Drink

Guida utente

Avvertenze generali

Qualsiasi operazione non esplicitamente descritta o ammessa in questo documento deve ritenersi vietata.

Questa apparecchiatura per il trattamento di acqua potabile, ove installata e mantenuta in conformità al manuale di uso e manutenzione, è conforme ai requisiti del D.M. 25/2012. Culligan non è responsabile delle conseguenze di un uso improprio dell'acqua trattata con l'impianto.

L'impianto necessita di una regolare manutenzione periodica al fine di garantire i requisiti di potabilità dell'acqua trattata ed il mantenimento dei miglioramenti a questa apportati come ichiarati dal produttore.

In ogni caso, è necessario da parte dell'utilizzatore un intervento per la pulizia giornaliera come indicato nel Manuale.

Ogni intervento di movimentazione, installazione, manutenzione ordinaria e straordinaria degli impianti deve essere eseguito secondo le indicazioni riportate nel Manuale Tecnico o Guida Utente.

Il locale che accoglierà gli impianti, il materiale accessorio e i prodotti di consumo dovrà essere dotato di aperture atte a consentire una adeguata ventilazione, onde evitare condense che possano causare deterioramenti dell'impianto o problematiche sul funzionamento.

L'ambiente di installazione dell'impianto, quello di stoccaggio dei materiali di consumo (nuovi od esausti), di scarto, e di smaltimento devono essere conformi a quanto indicato nel manuale dell'impianto e alle norme di sicurezza degli ambienti di lavoro (in Italia il D.Lgs. 81/2008 e s.m.i. ed ogni altra pertinente disposizione di legge).

Lo smaltimento dei materiali (di scarto ed esausti) deve essere fatto nel pieno rispetto anche di tutte le vigenti normative ambientali. I materiali di consumo, quali cartucce e materiali filtranti dovranno essere conferiti nella raccolta indifferenziata direttamente dal cliente.

Per anomalie di funzionamento degli impianti contattare Culligan Italiana:

CULLIGAN ITALIANA S.p.A.
Via Ferrarese 156/4 - 40128 Bologna
www.culligan.it - culligan@pec.culligan.it

Prima di ogni intervento di movimentazione, installazione, manutenzione ordinaria e straordinaria degli impianti, chiudere il rubinetto di alimentazione dell'acqua e spegnere l'interruttore On/Off, se presente corrente elettrica. Ricollegare l'impianto idraulicamente ed elettricamente per concludere la manutenzione e la verifica di funzionamento.

Questa apparecchiatura può essere utilizzata da persone con ridotte capacità fisiche, sensoriali, mentali o senza esperienza e conoscenza solo se supervisionate da persone atte all'utilizzo o se fornite di adeguate istruzioni sull'utilizzo corretto e sicuro dell'apparecchiatura e recepiti i potenziali pericoli.

I bambini non devono giocare con questa apparecchiatura, la sorveglianza di un adulto è necessaria per verificare che ciò non accada.

Nel caso di apparecchi elettrodomestici per uso domestico od uffici, negozi, luoghi d'attesa, scuole, ecc. è consentito l'uso dell'impianto da parte di minori solo se di età maggiore di anni 12 (dodici) compiuti e solo limitatamente all'azionamento del pulsante per riempire un bicchiere d'acqua potabile trattata.

Non sovrapporre l'impianto ad altri elettrodomestici.

È obbligatorio che l'impianto sia facilmente accessibile per la manutenzione e che vengano garantiti gli spazi necessari allo svolgimento di una agile manutenzione (UNI EN 806-5:2012).

Nel caso in cui non sia stata erogata acqua per più di 72 ore, erogare poi qualche bicchiere d'acqua scartandola prima di utilizzarla.

Decade ogni garanzia esplicita od implicita dell'impianto da parte di Culligan in ognuno dei seguenti casi:

- uso improprio od irragionevole dell'impianto;
- installazione eseguita senza essersi attenuti alle istruzioni fornite nel presente manuale;

- difetti d'alimentazione (scariche elettriche – sbalzi di tensione – sovra pressioni rete idrica bassa pressione idrica);
- temperatura ambiente di funzionamento non idonea;
- mancanze nella manutenzione prevista;
- modifiche o interventi non autorizzati;
- utilizzo di ricambi non originali o non specifici per il modello;
- inosservanza totale o parziale delle istruzioni;
- in caso di danni o difetti dovuti ad incuria o negligenza;
- in caso di eventi di natura eccezionale che coinvolgono l'impianto (cortocircuiti, allagamenti, terremoti, freddo o caldo eccezionali, scariche elettriche atmosferiche, incendi, atti vandalici, umidità o temperatura, campi elettromagnetici, ecc.).

La garanzia decorre sempre dalla data di consegna dell'impianto ed ha durata massima di mesi 24 (ventiquattro).

Informazioni per la gestione di rifiuti di apparecchiature elettriche ed elettroniche

Questo simbolo che appare sul prodotto, sulle pile, sugli accumulatori oppure sulla loro confezione o sulla loro documentazione, indica che il prodotto e le pile o gli accumulatori inclusi al termine del ciclo di vita utile non devono essere raccolti, recuperati o smaltiti assieme ai rifiuti domestici.

Una gestione impropria dei rifiuti di apparecchiature elettriche ed elettroniche, di pile o accumulatori può causare il rilascio di sostanze pericolose contenute nei prodotti. Allo scopo di evitare eventuali danni all'ambiente o alla salute, si invita l'utilizzatore a separare questa apparecchiatura, e/o le pile o accumulatori inclusi, da altri tipi di rifiuti e di avviarla al trattamento in impianti autorizzati a ricevere rifiuti prodotti dalle attività economiche. È possibile richiedere al produttore il ritiro del rifiuto di apparecchiatura elettrica ed elettronica alle condizioni e secondo le modalità previste dal D.Lgs. 49/2014 (2012/19/EU) e s.m.i..

La raccolta separata e il corretto trattamento delle apparecchiature elettriche ed elettroniche, delle pile e degli accumulatori favoriscono la conservazione delle risorse naturali, il rispetto dell'ambiente e assicurano la tutela della salute. Per ulteriori informazioni sugli impianti di trattamento dei rifiuti di apparecchiature elettriche ed elettroniche, di pile e accumulatori è necessario rivolgersi alle Autorità pubbliche competenti al rilascio delle autorizzazioni



**Gentile cliente,
grazie per aver scelto Culligan.**

Abbiamo realizzato questo prodotto con la massima cura perché possa erogare acqua della migliore qualità.

Per poter utilizzare al meglio il tuo apparecchio, ti invitiamo a leggere con attenzione le istruzioni di questa guida utente e a conservarla per successive consultazioni.

Questa pubblicazione è basata sulle informazioni disponibili al momento dell'approvazione della stampa. Aggiornamenti successivi potrebbero dare origine a modifiche non previste in questa pubblicazione.

Contatti

Per ulteriori informazioni è possibile contattare il customer center Culligan:

culligan@culligan.it

800 85 70 25

**Culligan Italiana S.p.A.
via Ferrarese 156/4
40128 Bologna - Italy**

Introduzione

Il Click & Drink Culligan è un sistema di controllo wireless che permette di ottenere acqua trattata, tramite un sistema drinkink water Culligan, direttamente dal rubinetto di casa senza necessità di sostituirlo con un miscelatore a 3 vie, oppure installare un secondo rubinetto dedicato per l'acqua microfiltrata od osmotizzata.

Questo sistema attraverso la centralina di controllo, comandata tramite un pulsante con segnale bluetooth,

direziona il flusso dell'acqua di acquedotto direttamente al rubinetto di casa, oppure facendola prima passare attraverso il sistema di filtrazione o RO Culligan.

Il sistema Click & Drink Culligan è testato e certificato CE.

Descrizione dei componenti



Centralina di controllo

Il sistema è composto da una centralina di controllo, che include un'E.V. per direzionare l'acqua di alimento (acquedotto) direttamente al rubinetto di casa, oppure farla passare prima attraverso un sistema di filtrazione o RO Culligan.

La centralina è dotata di un bypass, per escludere il sistema e direzionare l'acqua di acquedotto direttamente al rubinetto di casa.

La centralina deve essere alimentata elettricamente tramite il trasformatore fornito in dotazione al sistema.

Pulsante di comando

Il Pulsante di controllo permette di cambiare lo stato dell'E.V. e direzionare l'acqua al sistema di filtrazione o RO Culligan, oppure l'acqua di acquedotto direttamente al rubinetto di casa. Il pulsante deve essere alimentato con due batterie modello Stilo 1,5V Plus Power AAA.

Trasformatore

Il trasformatore è fornito in dotazione con il sistema.

Specifiche tecniche

| | |
|----------------------------------|--|
| Dimensioni centralina | larghezza 120 mm - profondità 55 mm - altezza 120 mm |
| Alimentazione elettrica - input | 240/264VAC~50/60Hz |
| Alimentazione elettrica - output | +5.0V @ 1.0A |
| Tol-V | 4.75-5.25V@Iout=0-1000mA |
| Line-V% | +0.25V -0.25V |
| Load-V% | +0.25V -0.25V |
| R/N mV p-p | 150mV@Iout=1000mA 100Vac |
| Assorbimento elettrico | ≤ 0.1W |
| Peso netto | kg 0,3 |
| Peso alla spedizione | kg 0,5 |

Apparecchiatura per il trattamento di acqua potabile conforme ai requisiti del D.M. 25/2012 e D.M. 174, rientrante nei limiti della tabella:

Limiti operativi

Caratteristiche dell'acqua da trattare:

| | |
|-----------------------------|-----------|
| Pressione * | 2 - 6 bar |
| Temperatura | 5 - 38 °C |
| Qualità acqua di alimentato | potabile |

Il sistema deve essere installato sulla condotta dell'acqua fredda, e l'installazione deve essere eseguita da personale qualificato.

Nota: Superando il valore massimo di pressione di alimentazione idraulica è necessaria l'installazione di un riduttore di pressione dell'acqua.

Attenzione: Il sistema wireless è compromesso da piani di lavoro o mobili in metallo o acciaio. Il sistema non deve essere installato in vani che isolano la centralina dal pulsante, impedendo il collegamento wireless.

Preparazione al montaggio

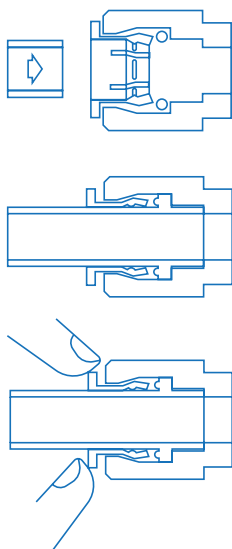
Alla prima installazione è opportuno che il tecnico effettui, un controllo preliminare dei componenti. La pulizia è essenziale nelle procedure di preparazione al montaggio. Lavarsi accuratamente le mani prima di manipolare i filtri, si raccomanda l'uso di guanti sanitari in gomma.

Collegamento tubi

Il sistema è munito di collegamenti ai tubi a semplice pressione. Il tubo si collega e scollega facilmente nel modo seguente:

Collegamento:

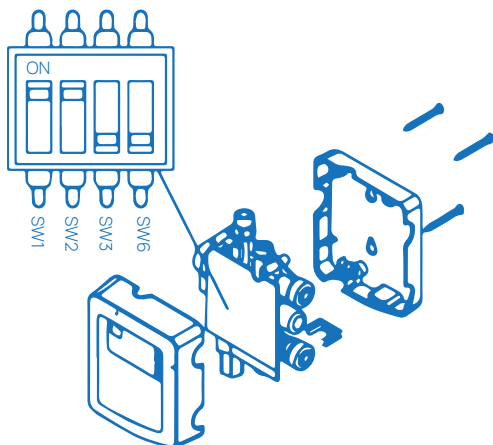
Tagliare il tubo in modo regolare con una pinza tagliatubi. Fare attenzione a non schiacciare il tubo. Per evitare perdite, assicurarsi che l'estremità del tubo sia liscia e priva di sbavature o abrasioni. Lubrificare l'estremità del tubo con acqua o sapone liquido, poi spingere con decisione il tubo nel raccordo. Evitare di piegare eccessivamente il tubo.



Scollegamento:

Mantenere il collarino contro il corpo del raccordo e tirare il tubo. Nel caso che il raccordo perda, togliere e tagliare di nuovo il tubo. Verificare che all'interno del raccordo non ci siano corpi estranei e che l'O-Ring non sia danneggiato. Ricollegare. I connettori a pressione si aggrappano al diametro esterno del tubo.

Programmazione dip-switch



Per accedere ai dip switch aprire la centralina di controllo rimuovendo le tre viti poste sul coperchio posteriore.

I dip switch sono posizionati sulla parte anteriore del circuito.

SW1 = sempre in posizione OFF (disabilitato)

SW2 = sempre in posizione OFF (disabilitato)

Programmazione allarme tempo, impostabile:

SW3: = OFF 180 giorni ON = 365 giorni

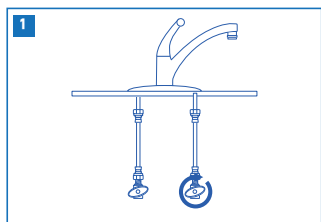
Nota: posizionare su ON.

SW6 = sempre in posizione OFF (disabilitato)

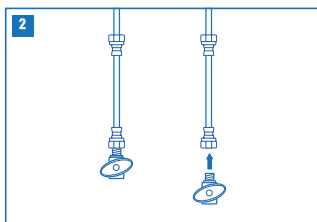
Installazione

Prima di procedere all'installazione controllare il materiale spedito da Culligan facendo riferimento alla distinta di spedizione. L'impianto solitamente viene installato sotto un lavello, utilizzando l'alimentazione di acqua fredda.

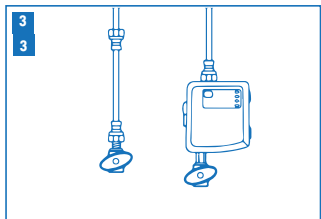
Il luogo di installazione deve essere idoneo alle condizioni d'uso dell'impianto, e provvisto di alimentazione idraulica, e presa di alimentazione elettrica a norma.



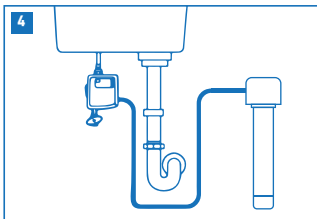
1
Chiusure la valvola di intercettazione dell'acqua fredda, quindi aprire il rubinetto della cucina e lasciare che tutta l'acqua si scarichi dalla linea.



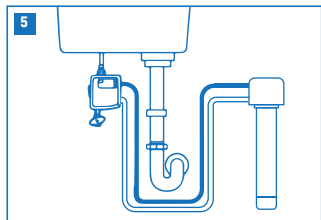
2
Scollegare la linea dell'acqua fredda dalla valvola di intercettazione dell'acqua fredda.



3
3
Collegare la centralina di controllo sulla valvola di intercettazione dell'acqua fredda come mostrato in figura. Stringere l'estremità inferiore della linea dell'acqua fredda sulla parte superiore della centralina di controllo.

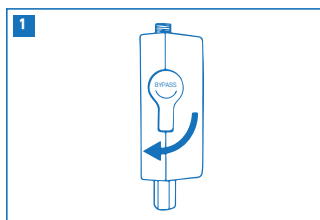


4
Collegare l'ingresso sul sistema RO / filtro alla porta contrassegnata "RO / Filtro". Spingere l'estremità del tubo nell'adattatore del raccordo rapido finché non si arresta.

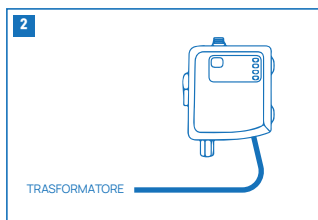


5
Collegare l'uscita del sistema RO / filtro alla porta contrassegnata "RO / Filtro" Spingere l'estremità del tubo nell'adattatore del raccordo rapido finché non si arresta.

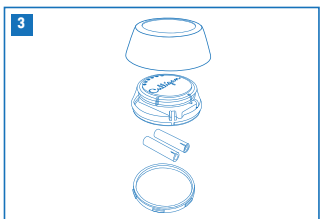
Avviamento del sistema



1
Accertarsi che la posizione del bypass sia nella posizione chiusa.



2
Collegare il trasformatore alla presa di corrente ed alla centralina di comando.



3
Aprire la valvola di alimentazione acqua fredda e verificare che non ci siano perdite.

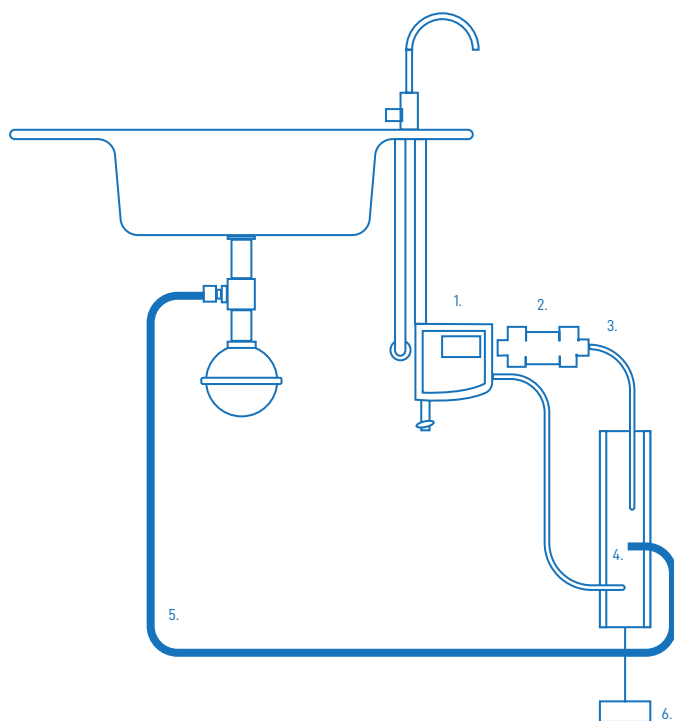


4
Installare le batterie, Mini Stilo 1,5V Plus Power AAA, nel pulsante di comando.

Dopo aver terminato l'installazione e l'avviamento del sistema di filtrazione o RO, aprire il rubinetto dell'acqua fredda o del miscelatore (selezionando l'erogazione dell'acqua fredda) e premere il pulsante per attivare il sistema.

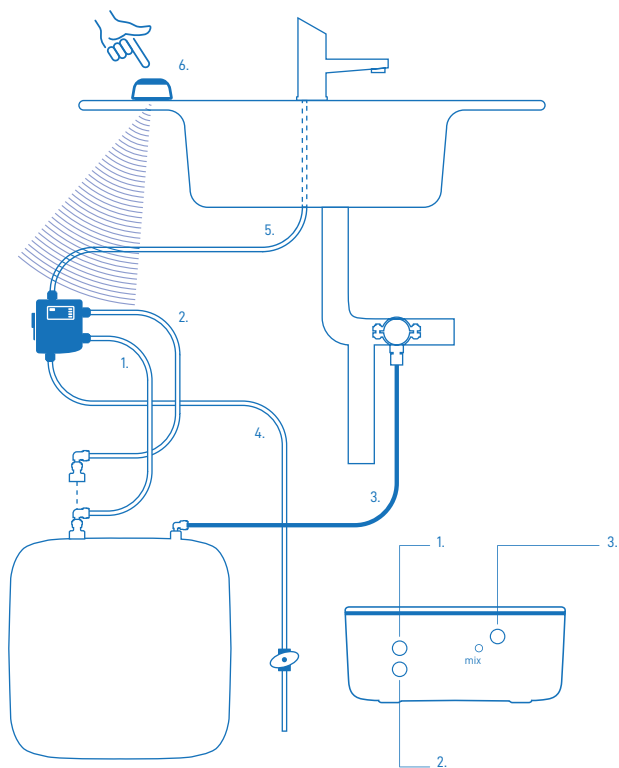
In questo modo l'acqua di acquedotto verrà direzionata, tramite la centralina di controllo, attraverso il sistema di filtrazione o RO ottenendo acqua filtrata o osmotizzata (a seconda del sistema installato).

Schema di installazione Ac Slim



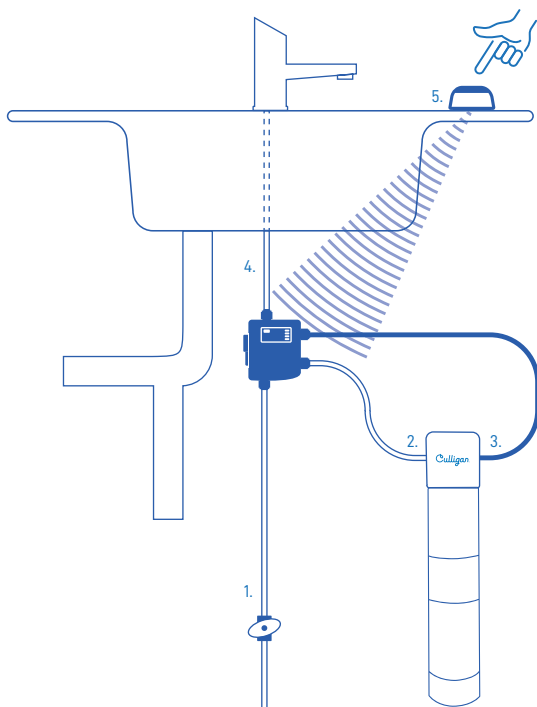
1. Centralina Cleralink 2. Culligan Pure 3. Tubo prodotto 4. Tubo alimentazione 5. Tubo scarico 6. Sensore perdite esterne

Schema di installazione Zero



1. entrata 2. uscita 3. scarico 4. acqua fredda 5. al rubinetto 6. Click & Drink

Schema di installazione Intense



1. acqua fredda

2. entrata

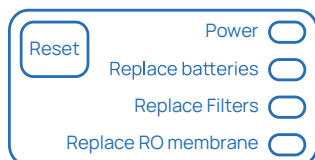
3. uscita

4. al rubinetto

5. click & drink

Centralina di controllo

La centralina elettronica del Click & Drink controlla il funzionamento del pulsante per l'attivazione/spegnimento del sistema di filtrazione o RO.



Reset: pulsante di reset per la capacità del filtro.

Power: led verde quando la centralina è accesa, lampeggia quando viene erogata acqua filtrata e poi si ferma un minuto dopo che l'erogazione dell'acqua si è interrotta.

Replace Batteries: il led lampeggia in rosso quando è necessario sostituire le batterie. È spento quando la carica della batteria è sufficiente.

Replace Filters: il led lampeggia in rosso quando è necessario sostituire i filtri. Capacità rimanente < 10%. L'informazione scompare dopo aver premuto il pulsante di ripristino.

Culligan™